

## **Allegato statistico**

**Commissioni riunite  
9a Commissione “Agricoltura e produzione agroalimentare” e  
13a Commissione “Territorio, ambiente, beni ambientali”  
del Senato della Repubblica**



**Tavola 1 - Superficie per paese e tipologia di copertura di suolo - Anno 2012**  
(composizione percentuale)

PAESI	Aree artificiali	di cui:		Superficie agricola	Boschi e foreste	Aree a vegetazione arbustiva	Terreno erboso	Aree non vegetate	Superfici coperte da acqua	Aree umide	Totale
		Aree residenziali e di servizio	Altre aree artificiali								
Austria	4,9	1,7	3,2	17,7	47,1	2,0	24,1	2,1	1,8	0,3	100,0
Belgio	12,1	6,0	6,2	29,0	24,4	0,4	32,1	0,5	1,3	0,2	100,0
Bulgaria	1,8	0,6	1,2	32,0	37,7	6,1	20,6	0,8	0,9	0,1	100,0
Cipro	6,5	2,0	4,5	34,0	19,4	21,6	13,2	4,7	0,4	0,2	100,0
Rep. Ceca	4,4	1,3	3,1	34,3	37,5	0,8	20,8	0,7	1,4	0,2	100,0
Germania	7,2	2,4	4,8	32,9	32,8	1,0	22,9	0,8	1,8	0,5	100,0
Danimarca	6,9	2,4	4,5	48,7	17,7	1,2	22,1	1,0	1,6	1,0	100,0
Estonia	1,8	0,5	1,3	11,3	53,5	2,8	19,5	1,0	5,2	4,9	100,0
Grecia	3,5	1,0	2,5	23,1	30,2	25,5	13,5	2,2	1,4	0,5	100,0
Spagna	3,5	1,1	2,5	28,1	29,6	16,6	15,7	5,3	0,9	0,1	100,0
Finlandia	1,6	0,3	1,3	6,3	66,1	5,6	3,7	0,7	10,0	5,9	100,0
Francia	5,2	1,5	3,7	30,9	30,7	3,6	27,2	0,7	1,4	0,2	100,0
Ungheria	3,3	1,4	2,0	46,7	22,7	2,1	20,9	1,0	2,0	1,3	100,0
Irlanda	3,9	1,2	2,7	5,9	11,7	5,7	63,6	0,5	2,7	6,0	100,0
<b>Italia</b>	<b>7,0</b>	<b>2,3</b>	<b>4,7</b>	<b>32,8</b>	<b>32,9</b>	<b>6,5</b>	<b>16,7</b>	<b>1,3</b>	<b>2,5</b>	<b>0,2</b>	<b>100,0</b>
Lituania	2,4	1,0	1,4	26,3	36,3	1,1	29,6	0,6	2,8	0,8	100,0
Lussemburgo	10,1	3,0	7,2	20,8	33,2	1,0	33,3	0,9	0,7	0,0	100,0
Lettonia	1,6	0,5	1,1	12,7	52,6	1,8	24,6	1,0	3,3	2,4	100,0
Malta	32,6	18,7	13,6	26,3	3,8	16,1	11,4	7,6	2,5	0,0	100,0
Paesi Bassi	12,3	4,1	8,2	25,9	12,6	1,6	38,8	1,4	6,5	0,9	100,0
Polonia	3,3	1,2	2,1	34,5	33,7	1,1	24,3	0,8	1,9	0,5	100,0
Portogallo	5,5	1,9	3,6	17,8	37,2	17,7	16,2	3,8	1,6	0,3	100,0
Romania	2,1	0,9	1,2	35,0	30,9	1,7	27,0	0,6	2,0	0,7	100,0
Svezia	1,6	0,3	1,2	4,2	62,9	8,9	5,6	2,6	9,0	5,4	100,0
Slovenia	3,2	0,7	2,5	10,8	60,0	2,1	21,4	1,4	0,7	0,4	100,0
Slovacchia	2,8	1,0	1,7	28,0	45,1	2,9	19,6	0,4	1,1	0,1	100,0
Regno Unito	6,0	2,3	3,7	21,1	15,1	8,8	43,2	0,9	2,3	2,6	100,0
<b>UE27</b>	<b>4,3</b>	<b>1,4</b>	<b>2,9</b>	<b>24,0</b>	<b>37,5</b>	<b>6,9</b>	<b>20,4</b>	<b>1,7</b>	<b>3,3</b>	<b>1,7</b>	<b>100,0</b>

Fonte: Elaborazione Istat su dati Eurostat, indagine LUCAS 2012

**Tavola 2 - Superficie territoriale per tipo di località e regione - Anni 2001-2011**

(composizione percentuale e variazioni)

REGIONI E RIPARTIZIONI GEOGRAFICHE	Censimento 2001				Censimento 2011				Var. % 2001-2011			Diff. 2001-2011		
	Totale località abitate (a)	di cui: centri abitati	Case sparse	Totale	Totale località abitate (a)	di cui: centri abitati	Case sparse	Totale	Totale località abitate (a)	di cui: centri abitati	Case sparse	Totale località abitate (a)	di cui: centri abitati	Case sparse
Piemonte	6,0	5,1	94,0	100,0	6,8	5,7	93,2	100,0	12,2	11,5	-0,8	0,7	0,6	-0,7
Valle d'Aosta/Vallée d'Aoste	1,7	1,4	98,3	100,0	1,8	1,4	98,2	100,0	4,0	0,1	-0,1	0,1	0,0	-0,1
Liguria	9,5	8,7	90,5	100,0	9,7	8,9	90,3	100,0	2,4	2,5	-0,2	0,2	0,2	-0,2
Lombardia	11,8	11,0	88,2	100,0	12,8	11,8	87,2	100,0	8,0	6,9	-1,1	0,9	0,8	-0,9
Trentino-Alto Adige/Südtirol	2,5	2,1	97,5	100,0	2,6	2,2	97,4	100,0	5,2	5,0	-0,1	0,1	0,1	-0,1
Bolzano/Bozen	1,9	1,6	98,1	100,0	2,0	1,6	98,0	100,0	4,6	4,1	-0,1	0,1	0,1	-0,1
Trento	3,1	2,7	96,9	100,0	3,3	2,9	96,7	100,0	5,6	5,6	-0,2	0,2	0,2	-0,2
Veneto	12,0	10,5	88,0	100,0	12,9	11,2	87,1	100,0	7,3	6,9	-1,0	0,9	0,7	-0,9
Friuli-Venezia Giulia	8,2	7,5	91,8	100,0	8,7	7,8	91,3	100,0	6,1	4,6	-0,5	0,5	0,3	-0,5
Emilia-Romagna	7,0	6,0	93,0	100,0	7,6	6,5	92,4	100,0	9,8	9,3	-0,7	0,7	0,6	-0,7
Toscana	5,2	4,7	94,8	100,0	5,6	5,0	94,4	100,0	7,8	6,6	-0,4	0,4	0,3	-0,4
Umbria	4,1	3,6	95,9	100,0	4,3	3,8	95,7	100,0	6,3	6,3	-0,3	0,3	0,2	-0,3
Marche	4,8	3,9	95,2	100,0	5,4	4,3	94,6	100,0	13,0	11,1	-0,7	0,6	0,4	-0,6
Lazio	9,6	8,5	90,4	100,0	10,3	8,9	89,7	100,0	7,6	5,3	-0,8	0,7	0,4	-0,7
Abruzzo	4,3	3,6	95,7	100,0	4,7	3,8	95,3	100,0	9,0	6,9	-0,4	0,4	0,2	-0,4
Molise	2,2	1,6	97,8	100,0	2,5	1,8	97,5	100,0	17,2	11,6	-0,4	0,4	0,2	-0,4
Campania	8,8	7,9	91,2	100,0	9,4	8,3	90,6	100,0	8,5	5,4	-0,8	0,7	0,4	-0,7
Puglia	4,4	3,9	95,6	100,0	5,0	4,2	95,0	100,0	13,5	9,6	-0,6	0,6	0,4	-0,6
Basilicata	1,5	1,1	98,5	100,0	1,8	1,3	98,2	100,0	19,0	10,7	-0,3	0,3	0,1	-0,3
Calabria	5,0	4,3	95,0	100,0	5,3	4,5	94,7	100,0	6,1	4,0	-0,3	0,3	0,2	-0,3
Sicilia	4,8	4,2	95,2	100,0	5,2	4,6	94,8	100,0	10,3	8,0	-0,5	0,5	0,3	-0,5
Sardegna	2,4	2,0	97,6	100,0	2,6	2,1	97,4	100,0	11,1	6,1	-0,3	0,3	0,1	-0,3
<b>Nord-ovest</b>	<b>8,5</b>	<b>7,7</b>	<b>91,5</b>	<b>100,0</b>	<b>9,2</b>	<b>8,2</b>	<b>90,8</b>	<b>100,0</b>	<b>8,7</b>	<b>7,7</b>	<b>-0,8</b>	<b>0,7</b>	<b>0,6</b>	<b>-0,7</b>
<b>Nord-est</b>	<b>7,6</b>	<b>6,7</b>	<b>92,4</b>	<b>100,0</b>	<b>8,2</b>	<b>7,1</b>	<b>91,8</b>	<b>100,0</b>	<b>7,8</b>	<b>7,2</b>	<b>-0,6</b>	<b>0,6</b>	<b>0,5</b>	<b>-0,6</b>
<b>Centro</b>	<b>6,3</b>	<b>5,5</b>	<b>93,7</b>	<b>100,0</b>	<b>6,8</b>	<b>5,9</b>	<b>93,2</b>	<b>100,0</b>	<b>8,2</b>	<b>6,5</b>	<b>-0,5</b>	<b>0,5</b>	<b>0,4</b>	<b>-0,5</b>
<b>Mezzogiorno</b>	<b>4,3</b>	<b>3,7</b>	<b>95,7</b>	<b>100,0</b>	<b>4,7</b>	<b>4,0</b>	<b>95,3</b>	<b>100,0</b>	<b>10,2</b>	<b>6,9</b>	<b>-0,5</b>	<b>0,4</b>	<b>0,3</b>	<b>-0,4</b>
<b>Italia</b>	<b>6,2</b>	<b>5,4</b>	<b>93,8</b>	<b>100,0</b>	<b>6,7</b>	<b>5,8</b>	<b>93,3</b>	<b>100,0</b>	<b>8,8</b>	<b>7,1</b>	<b>-0,6</b>	<b>0,5</b>	<b>0,4</b>	<b>-0,5</b>

Fonte: Istat, Basi territoriali 2001 e 2011

(a) Comprende: centri abitati, nuclei abitati e località produttive.

**Tavola 3 - Località abitate totali e centri abitati - Anni 1991, 2001 e 2011**

(valori assoluti, variazioni percentuali 2001-2011 ed estensioni medie)

REGIONI E RIPARTIZIONI GEOGRAFICHE	Censimento 1991		Censimento 2001		Censimento 2011		Var. % 2001-2011		Var. assoluta 2001-2011		Estensione media dei centri abitati (in km <sup>2</sup> )		
	Totale località abitate (a)	di cui: centri abitati	Totale località abitate (a)	di cui: centri abitati	Totale località abitate (a)	di cui: centri abitati	Totale località abitate (a)	di cui: centri abitati	Totale località abitate (a)	di cui: centri abitati	2001	2011	Differenza 2001-2011
Piemonte	7.908	2.489	7.904	2.439	7.762	2.426	-1,8	-0,5	-142	-13	0,5	0,6	0,1
Valle d'Aosta/Vallée d'Aoste	582	167	559	155	572	152	2,3	-1,9	13	-3	0,3	0,3	0,0
Liguria	2.021	818	1.841	799	1.834	798	-0,4	-0,1	-7	-1	0,6	0,6	0,0
Lombardia	7.643	3.143	7.449	3.118	7.506	3.142	0,8	0,8	57	24	0,8	0,9	0,1
Trentino-Alto Adige/Südtirol	1.780	842	1.842	842	1.846	839	0,2	-0,4	4	-3	0,3	0,4	0,0
Bolzano/Bozen	792	331	873	333	877	333	0,5	0,0	4	0	0,3	0,4	0,0
Trento	988	511	969	509	969	506	0,0	-0,6	0	-3	0,3	0,4	0,0
Veneto	7.783	2.135	7.819	2.092	7.635	2.088	-2,4	-0,2	-184	-4	0,9	1,0	0,1
Friuli-Venezia Giulia	1.479	764	1.552	737	1.566	738	0,9	0,1	14	1	0,8	0,8	0,0
Emilia-Romagna	6.091	2.053	6.248	2.013	6.196	2.041	-0,8	1,4	-52	28	0,7	0,7	0,1
Toscana	4.537	1.775	4.609	1.796	4.579	1.798	-0,7	0,1	-30	2	0,6	0,6	0,0
Umbria	1.689	656	1.640	650	1.625	645	-0,9	-0,8	-15	-5	0,5	0,5	0,0
Marche	2.241	786	2.442	774	2.456	779	0,6	0,6	14	5	0,5	0,5	0,0
Lazio	3.012	933	2.972	952	2.917	943	-1,9	-0,9	-55	-9	1,5	1,6	0,1
Abruzzo	2.375	884	2.387	841	2.369	835	-0,8	-0,7	-18	-6	0,5	0,5	0,0
Molise	670	195	703	194	697	197	-0,9	1,5	-6	3	0,4	0,4	0,0
Campania	3.139	1.211	3.328	1.193	3.283	1.192	-1,4	-0,1	-45	-1	0,9	1,0	0,0
Puglia	786	468	872	466	1.004	475	15,1	1,9	132	9	1,6	1,7	0,1
Basilicata	734	228	698	205	721	212	3,3	3,4	23	7	0,6	0,6	0,0
Calabria	2.456	1.002	2.549	980	2.525	984	-0,9	0,4	-24	4	0,7	0,7	0,0
Sicilia	1.670	835	1.887	843	2.039	850	8,1	0,8	152	7	1,3	1,4	0,1
Sardegna	1.121	584	1.181	583	1.315	580	11,3	-0,5	134	-3	0,8	0,9	0,1
<b>Nord-ovest</b>	<b>18.154</b>	<b>6.617</b>	<b>17.753</b>	<b>6.511</b>	<b>17.674</b>	<b>6.518</b>	<b>-0,4</b>	<b>0,1</b>	<b>-79</b>	<b>7</b>	<b>0,7</b>	<b>0,7</b>	<b>0,1</b>
<b>Nord-est</b>	<b>17.133</b>	<b>5.794</b>	<b>17.461</b>	<b>5.684</b>	<b>17.243</b>	<b>5.706</b>	<b>-1,2</b>	<b>0,4</b>	<b>-218</b>	<b>22</b>	<b>0,7</b>	<b>0,8</b>	<b>0,0</b>
<b>Centro</b>	<b>11.479</b>	<b>4.150</b>	<b>11.663</b>	<b>4.172</b>	<b>11.577</b>	<b>4.165</b>	<b>-0,7</b>	<b>-0,2</b>	<b>-86</b>	<b>-7</b>	<b>0,8</b>	<b>0,8</b>	<b>0,1</b>
<b>Mezzogiorno</b>	<b>12.951</b>	<b>5.407</b>	<b>13.605</b>	<b>5.305</b>	<b>13.953</b>	<b>5.325</b>	<b>2,6</b>	<b>0,4</b>	<b>348</b>	<b>20</b>	<b>0,9</b>	<b>0,9</b>	<b>0,1</b>
<b>Italia</b>	<b>59.717</b>	<b>21.968</b>	<b>60.482</b>	<b>21.672</b>	<b>60.447</b>	<b>21.714</b>	<b>-0,1</b>	<b>0,2</b>	<b>-35</b>	<b>42</b>	<b>0,8</b>	<b>0,8</b>	<b>0,1</b>

Fonte: Istat, Basi territoriali 2001 e 2011

(a) Comprende: centri abitati, nuclei abitati e località produttive.

**Tavola 4 - Variazioni delle località abitate (a) tra il 2001 e il 2011 per tipo di variazione**  
(valori percentuali sul totale delle località abitate)

REGIONI E RIPARTIZIONI GEOGRAFICHE	Percentuale sul totale delle località 2011				
	Nuove località	Espansioni di località	Fusione di due o più località	Cambi di tipologia (b)	Totale
Piemonte	4,4	30,7	5,7	0,5	41,2
Valle d'Aosta/Vallée d'Aoste	2,6	22,9	1,2	0,0	26,7
Liguria	2,1	16,2	2,2	0,0	20,6
Lombardia	3,0	37,5	2,0	0,5	43,1
Trentino-Alto Adige/Südtirol	1,2	48,1	0,8	0,0	50,1
Bolzano/Bozen	1,1	55,3	0,5	0,0	56,9
Trento	1,2	41,6	1,1	0,0	44,0
Veneto	2,3	29,2	2,7	1,3	35,5
Friuli-Venezia Giulia	2,4	32,5	1,1	0,8	36,8
Emilia-Romagna	2,7	27,9	2,4	1,3	34,3
Toscana	2,5	29,5	2,4	0,9	35,3
Umbria	1,9	27,2	2,2	0,4	31,6
Marche	3,9	27,9	2,0	0,7	34,6
Lazio	4,0	29,2	2,3	0,9	36,4
Abruzzo	2,7	30,5	1,5	0,1	34,9
Molise	6,4	38,8	3,7	0,5	49,5
Campania	6,1	50,3	1,1	0,8	58,3
Puglia	17,0	40,2	1,2	0,5	58,9
Basilicata	7,8	29,5	1,5	1,1	39,9
Calabria	3,2	29,2	1,2	0,3	33,9
Sicilia	10,2	34,4	2,3	0,4	47,3
Sardegna	12,1	25,0	0,7	0,7	38,4
<b>Nord-ovest</b>	<b>3,5</b>	<b>31,9</b>	<b>3,6</b>	<b>0,4</b>	<b>39,4</b>
<b>Nord-est</b>	<b>2,3</b>	<b>31,0</b>	<b>2,2</b>	<b>1,1</b>	<b>36,7</b>
<b>Centro</b>	<b>3,1</b>	<b>28,8</b>	<b>2,3</b>	<b>0,8</b>	<b>34,9</b>
<b>Mezzogiorno</b>	<b>7,1</b>	<b>36,2</b>	<b>1,5</b>	<b>0,5</b>	<b>45,2</b>
<b>Italia</b>	<b>3,9</b>	<b>32,1</b>	<b>2,5</b>	<b>0,7</b>	<b>39,2</b>

Fonte: Istat, Basi territoriali 2001 e 2011

(a) Comprende: centri abitati, nuclei abitati e località produttive.

(b) Comprendono tutti i cambi di tipologia (da centro a nucleo, da nucleo a centro, ecc.) e i declassamenti di centri o nuclei a località di case sparse.

**Tavola 5 - Popolazione residente e superficie delle località abitate (a) per 16 comuni capoluogo - Anni 2001-2011**  
(variazioni e incidenze percentuali)

COMUNI CAPOLUOGO	Var. % della popolazione residente 2001-2011				Incidenza della superficie delle località abitate 2011				Var. % della superficie delle località abitate 2001-2011			
	Comune capoluogo	I corona	II corona	Totale	Comune capoluogo	I corona	II corona	Totale	Comune capoluogo	I corona	II corona	Totale
Torino	0,8	1,0	11,8	2,6	87,6	37,6	18,5	34,0	0,1	11,8	23,5	10,3
Genova	-4,0	1,1	1,4	-2,9	33,1	7,5	5,7	10,6	0,6	1,3	5,3	2,0
Milano	-1,1	1,4	5,1	0,7	81,5	54,6	33,5	52,8	0,0	3,0	5,2	2,4
Verona	-0,3	12,7	20,4	8,7	30,0	16,4	8,6	13,9	2,1	4,7	10,1	5,7
Venezia	-3,6	7,4	10,6	4,7	18,5	14,7	14,4	15,3	13,8	7,6	8,5	9,4
Trieste	-4,3	-1,8	2,4	-3,3	47,8	14,6	23,1	27,0	2,2	9,2	35,6	8,1
Bologna	0,0	8,7	17,2	5,7	55,4	12,9	6,8	12,9	1,0	24,1	26,6	14,9
Ancona	0,0	9,1	6,1	4,8	19,1	12,1	10,1	12,1	5,7	35,8	15,8	18,2
Firenze	0,6	3,8	7,8	3,9	60,2	14,7	8,4	13,5	2,1	9,3	10,1	7,2
Roma	2,8	22,0	22,7	7,7	39,7	22,3	15,9	26,7	6,8	10,0	3,2	7,0
Napoli	-4,2	-1,2	3,3	-1,7	89,0	61,2	36,4	57,8	0,3	3,7	8,0	3,4
Bari	-0,2	2,9	3,5	2,0	50,8	8,9	3,2	7,1	5,7	11,5	25,8	13,2
Reggio di Calabria	0,3	-5,4	-2,1	-0,9	24,8	7,3	5,0	11,5	0,4	4,2	2,8	1,6
Palermo	-4,2	15,6	7,2	0,7	55,1	4,4	5,6	8,7	1,5	11,3	6,7	5,0
Catania	-6,1	7,8	4,7	1,9	34,8	11,2	6,6	9,4	0,0	20,7	14,9	12,5
Cagliari	-8,7	7,3	9,9	1,5	32,8	15,8	2,8	8,3	4,7	7,3	8,4	6,9
<b>Totale</b>	<b>-0,9</b>	<b>6,6</b>	<b>8,4</b>	<b>2,8</b>	<b>41,9</b>	<b>16,4</b>	<b>9,0</b>	<b>16,3</b>	<b>3,5</b>	<b>9,7</b>	<b>11,0</b>	<b>7,5</b>

Fonte: Istat, Basi territoriali 2001 e 2011

(a) Comprende: centri abitati, nuclei abitati e località produttive.

**Tavola 6 - Volumi edificabili autorizzati per la costruzione di nuovi fabbricati e per l'ampliamento di fabbricati esistenti per destinazione d'uso e regione - Anni 1995-2014**

(valori cumulati e medi annui in milioni di m<sup>3</sup> e per abitante in m<sup>3</sup>)

REGIONI E RIPARTIZIONI GEOGRAFICHE	Edilizia residenziale			Edilizia non residenziale			Totale				
	Nuovi fabbricati	Ampliamenti	Totale	Nuovi fabbricati	Ampliamenti	Totale	Nuovi fabbricati	Ampliamenti	Totale	Valori medi annui	Valori medi per abitante
Piemonte	100,1	18,4	118,5	161,6	52,6	214,2	261,7	71,0	332,7	16,6	75,2
Valle d'Aosta/Vallée d'Aoste	3,6	0,4	4,0	3,2	1,1	4,3	6,8	1,5	8,3	0,4	64,6
Liguria	14,8	2,9	17,8	18,1	3,7	21,8	33,0	6,6	39,6	2,0	25,0
Lombardia	317,1	36,1	353,2	411,5	118,0	529,5	728,6	154,1	882,7	44,1	88,2
Trentino-Alto Adige/Südtirol	50,0	11,1	61,0	66,1	34,2	100,3	116,1	45,2	161,3	8,1	152,8
Bolzano/Bozen	29,9	5,2	35,1	38,9	20,7	59,6	68,8	25,9	94,7	4,7	182,7
Trento	20,1	5,9	26,0	27,2	13,4	40,6	47,3	19,3	66,6	3,3	124,0
Veneto	199,8	34,3	234,2	292,5	113,6	406,1	492,3	147,9	640,3	32,0	129,9
Friuli-Venezia Giulia	39,9	6,3	46,2	64,2	29,5	93,7	104,1	35,8	139,9	7,0	114,0
Emilia-Romagna	151,4	15,2	166,7	241,2	83,4	324,6	392,6	98,7	491,3	24,6	110,4
Toscana	65,9	7,4	73,2	95,8	25,7	121,5	161,6	33,1	194,7	9,7	51,9
Umbria	25,3	3,2	28,5	24,6	10,1	34,7	49,9	13,3	63,2	3,2	70,6
Marche	43,2	4,4	47,6	71,8	21,1	92,9	114,9	25,5	140,4	7,0	90,6
Lazio	110,6	7,0	117,7	89,1	18,7	107,8	199,7	25,8	225,5	11,3	38,3
Abruzzo	40,6	6,6	47,3	38,4	13,2	51,6	79,0	19,9	98,9	4,9	74,3
Molise	8,4	1,3	9,7	12,6	3,3	15,9	21,0	4,6	25,5	1,3	81,5
Campania	80,1	12,8	92,9	110,0	25,3	135,3	190,1	38,1	228,2	11,4	38,9
Puglia	97,8	13,1	110,9	86,6	19,2	105,8	184,4	32,3	216,7	10,8	53,0
Basilicata	12,7	1,6	14,3	22,3	3,7	26,0	35,0	5,3	40,3	2,0	69,9
Calabria	52,9	7,3	60,2	55,0	10,7	65,7	107,9	18,0	125,9	6,3	63,7
Sicilia	96,8	10,5	107,3	78,0	11,4	89,4	174,8	21,9	196,7	9,8	38,6
Sardegna	49,9	12,2	62,0	57,6	13,4	70,9	107,4	25,5	132,9	6,6	79,9
<b>Nord-ovest</b>	<b>435,6</b>	<b>57,9</b>	<b>493,6</b>	<b>594,4</b>	<b>175,3</b>	<b>769,7</b>	<b>1.030,1</b>	<b>233,2</b>	<b>1.263,2</b>	<b>63,2</b>	<b>78,3</b>
<b>Nord-est</b>	<b>441,1</b>	<b>67,0</b>	<b>508,1</b>	<b>664,0</b>	<b>260,7</b>	<b>924,7</b>	<b>1.105,1</b>	<b>327,6</b>	<b>1.432,7</b>	<b>71,6</b>	<b>122,9</b>
<b>Centro</b>	<b>245,0</b>	<b>22,0</b>	<b>266,9</b>	<b>281,3</b>	<b>75,6</b>	<b>356,9</b>	<b>526,2</b>	<b>97,6</b>	<b>623,8</b>	<b>31,2</b>	<b>51,6</b>
<b>Mezzogiorno</b>	<b>439,1</b>	<b>65,4</b>	<b>504,5</b>	<b>460,5</b>	<b>100,1</b>	<b>560,6</b>	<b>899,6</b>	<b>165,5</b>	<b>1.065,1</b>	<b>53,3</b>	<b>51,0</b>
<b>Italia</b>	<b>1.560,8</b>	<b>212,3</b>	<b>1.773,1</b>	<b>2.000,2</b>	<b>611,7</b>	<b>2.611,9</b>	<b>3.561,0</b>	<b>824,0</b>	<b>4.385,0</b>	<b>219,2</b>	<b>72,1</b>

Fonte: Elaborazione su dati Istat, Statistiche sui permessi di costruire; Movimento e calcolo della popolazione residente annuale (al 31 dicembre 2014)



**Tavola 7 - Volumi edificabili autorizzati per tipologia di fabbricato e di intervento - Trienni dal 1995 al 2012 e biennio 2013-2014**

(valori medi annui in milioni di m<sup>3</sup> e composizioni percentuali)

PERIODI	m <sup>3</sup>		Composizione %		Composizione %	
	Fabbricati residenziali	Fabbricati non residenziali	Fabbricati residenziali	Fabbricati non residenziali	Nuovi fabbricati	Ampliamenti di fabbricati esistenti
1995-1997	97,7	139,4	41,2	58,8	77,6	22,4
1998-2000	92,0	144,8	38,8	61,2	78,1	21,9
2001-2003	104,9	184,0	36,3	63,7	84,2	15,8
2004-2006	128,2	155,7	45,2	54,8	83,4	16,6
2007-2009	96,5	134,1	41,8	58,2	82,7	17,3
2010-2012	52,9	83,9	38,6	61,4	81,5	18,5
2013-2014	28,4	43,1	39,7	60,3	75,7	24,3

Fonte: Elaborazione su dati Istat, Statistiche sui permessi di costruire

**Tavola 8 - Superficie agricola totale per anno e regione - Anni 1982, 1990, 2000, 2010 e 2013**  
(valori assoluti e variazioni percentuali)

REGIONI E RIPARTIZIONI GEOGRAFICHE	Superficie agricola totale (SAT) in ettari								Incidenza % della SAT sulla superficie territoriale							
	1982	1990	2000	2010	2013	Var. % 1982-13	Var. % 2000-13	Var. % 2010-13	1982	1990	2000	2010	2013	Diff. 1982-13	Diff. 2000-13	Diff. 2010-13
Piemonte	1.797.379	1.691.224	1.458.075	1.299.008	1.269.043	-29,4	-13,0	-2,3	70,8	66,6	57,4	51,2	50,0	-20,8	-7,4	-1,2
Valle d'Aosta/Vallée d'Aoste	177.852	165.674	158.175	119.368	104.917	-41,0	-33,7	-12,1	54,5	50,8	48,5	36,6	32,2	-22,4	-16,3	-4,4
Liguria	324.133	286.047	161.059	98.048	101.038	-68,8	-37,3	3,0	59,8	52,8	29,7	18,1	18,7	-41,2	-11,1	0,6
Lombardia	1.606.328	1.516.351	1.350.428	1.229.561	1.136.414	-29,3	-15,8	-7,6	67,3	63,5	56,6	51,5	47,6	-19,7	-9,0	-3,9
Trentino-Alto Adige/Südtirol	1.016.693	1.010.901	980.558	892.948	884.379	-13,0	-9,8	-1,0	74,7	74,3	72,1	65,6	65,0	-9,7	-7,1	-0,6
Bolzano/Bozen	566.222	563.174	550.163	484.077	451.991	-20,2	-17,8	-6,6	76,5	76,1	74,4	65,4	61,1	-15,4	-13,3	-4,3
Trento	450.471	447.727	430.395	408.871	432.388	-4,0	0,5	5,8	72,6	72,1	69,3	65,9	69,7	-2,9	0,3	3,8
Veneto	1.268.279	1.252.081	1.167.730	1.008.179	1.084.245	-14,5	-7,1	7,5	68,9	68,0	63,4	54,8	58,9	-10,0	-4,5	4,1
Friuli-Venezia Giulia	471.433	447.308	392.292	276.283	266.573	-43,5	-32,0	-3,5	60,0	56,9	49,9	35,1	33,9	-26,1	-16,0	-1,2
Emilia-Romagna	1.760.279	1.705.896	1.462.505	1.361.153	1.348.362	-23,4	-7,8	-0,9	78,4	76,0	65,1	60,6	60,1	-18,3	-5,1	-0,6
Toscana	1.787.546	1.714.381	1.556.954	1.295.120	1.298.353	-27,4	-16,6	0,2	77,8	74,6	67,7	56,3	56,5	-21,3	-11,2	0,1
Umbria	681.730	664.387	627.155	536.676	505.752	-25,8	-19,4	-5,8	80,5	78,5	74,1	63,4	59,8	-20,8	-14,3	-3,7
Marche	764.697	749.272	675.773	616.538	588.802	-23,0	-12,9	-4,5	81,3	79,7	71,9	65,6	62,6	-18,7	-9,3	-3,0
Lazio	1.244.221	1.211.791	1.039.009	901.467	867.825	-30,3	-16,5	-3,7	72,2	70,3	60,3	52,3	50,4	-21,8	-9,9	-2,0
Abruzzo	818.226	786.683	649.837	687.200	655.073	-19,9	0,8	-4,7	75,5	72,6	60,0	63,4	60,5	-15,1	0,5	-3,0
Molise	349.080	335.952	284.672	252.322	222.513	-36,3	-21,8	-11,8	78,3	75,3	63,8	56,6	49,9	-28,4	-13,9	-6,7
Campania	983.681	936.879	837.810	722.687	699.360	-28,9	-16,5	-3,2	72,0	68,5	61,3	52,9	51,2	-20,8	-10,1	-1,7
Puglia	1.645.566	1.579.717	1.369.251	1.388.899	1.331.403	-19,1	-2,8	-4,1	84,2	80,8	70,1	71,1	68,1	-16,1	-1,9	-2,9
Basilicata	806.408	799.761	700.321	669.046	639.284	-20,7	-8,7	-4,4	80,1	79,4	69,5	66,4	63,5	-16,6	-6,1	-3,0
Calabria	1.084.417	1.044.755	841.306	706.480	713.406	-34,2	-15,2	1,0	71,2	68,6	55,3	46,4	46,9	-24,4	-8,4	0,5
Sicilia	1.891.155	1.808.324	1.455.438	1.549.417	1.529.106	-19,1	5,1	-1,3	73,2	70,0	56,3	60,0	59,2	-14,0	2,9	-0,8
Sardegna	1.918.730	1.920.971	1.598.547	1.470.698	1.432.448	-25,3	-10,4	-2,6	79,6	79,7	66,3	61,0	59,4	-20,2	-6,9	-1,6
<b>Nord-ovest</b>	<b>3.905.693</b>	<b>3.659.296</b>	<b>3.127.737</b>	<b>2.745.985</b>	<b>2.611.412</b>	<b>-33,1</b>	<b>-16,5</b>	<b>-4,9</b>	<b>67,4</b>	<b>63,2</b>	<b>54,0</b>	<b>47,4</b>	<b>45,1</b>	<b>-22,3</b>	<b>-8,9</b>	<b>-2,3</b>
<b>Nord-est</b>	<b>4.516.684</b>	<b>4.416.187</b>	<b>4.003.085</b>	<b>3.538.563</b>	<b>3.583.559</b>	<b>-20,7</b>	<b>-10,5</b>	<b>1,3</b>	<b>72,5</b>	<b>70,9</b>	<b>64,2</b>	<b>56,8</b>	<b>57,5</b>	<b>-15,0</b>	<b>-6,7</b>	<b>0,7</b>
<b>Centro</b>	<b>4.478.194</b>	<b>4.339.831</b>	<b>3.898.892</b>	<b>3.349.801</b>	<b>3.260.732</b>	<b>-27,2</b>	<b>-16,4</b>	<b>-2,7</b>	<b>77,1</b>	<b>74,7</b>	<b>67,1</b>	<b>57,7</b>	<b>56,1</b>	<b>-21,0</b>	<b>-11,0</b>	<b>-1,5</b>
<b>Mezzogiorno</b>	<b>9.497.262</b>	<b>9.213.041</b>	<b>7.737.181</b>	<b>7.446.750</b>	<b>7.222.593</b>	<b>-24,0</b>	<b>-6,7</b>	<b>-3,0</b>	<b>76,8</b>	<b>74,5</b>	<b>62,5</b>	<b>60,2</b>	<b>58,4</b>	<b>-18,4</b>	<b>-4,2</b>	<b>-1,8</b>
<b>Italia</b>	<b>22.397.833</b>	<b>21.628.355</b>	<b>18.766.895</b>	<b>17.081.099</b>	<b>16.678.296</b>	<b>-25,5</b>	<b>-11,1</b>	<b>-2,4</b>	<b>74,1</b>	<b>71,6</b>	<b>62,1</b>	<b>56,5</b>	<b>55,2</b>	<b>-18,9</b>	<b>-6,9</b>	<b>-1,3</b>

Fonte: Censimenti delle aziende agricole 1982, 1990, 2000 e 2010 e indagine SPA 2013

## Tavola 9 - Superficie agricola utilizzata per anno e regione - Anni 1982, 1990, 2000, 2010 e 2013

(valori assoluti e variazioni percentuali)

REGIONI E RIPARTIZIONI GEOGRAFICHE	Superficie agricola utilizzata (SAU) in ettari								Incidenza % della SAU sulla superficie territoriale							
	1982	1990	2000	2010	2013	Var. % 1982-13	Var. % 2000-13	Var. % 2010-13	1982	1990	2000	2010	2013	Diff. 1982-13	Diff. 2000-13	Diff. 2010-13
Piemonte	1.218.090	1.118.899	1.068.766	1.010.780	955.473	-21,6	-10,6	-5,5	48,0	44,1	42,1	39,8	37,6	-10,3	-4,5	-2,2
Valle d'Aosta/Vallée d'Aoste	99.958	96.487	71.109	55.596	52.872	-47,1	-25,6	-4,9	30,7	29,6	21,8	17,0	16,2	-14,4	-5,6	-0,8
Liguria	114.876	91.385	63.781	43.784	41.992	-63,4	-34,2	-4,1	21,2	16,9	11,8	8,1	7,8	-13,5	-4,0	-0,3
Lombardia	1.161.652	1.103.147	1.039.537	986.826	927.450	-20,2	-10,8	-6,0	48,7	46,2	43,6	41,4	38,9	-9,8	-4,7	-2,5
Trentino-Alto Adige/Südtirol	408.638	422.110	414.092	377.755	365.946	-10,4	-11,6	-3,1	30,0	31,0	30,4	27,8	26,9	-3,1	-3,5	-0,9
Bolzano/Bozen	260.049	272.435	267.380	240.535	230.662	-11,3	-13,7	-4,1	35,1	36,8	36,1	32,5	31,2	-4,0	-5,0	-1,3
Trento	148.589	149.675	146.712	137.219	135.284	-9,0	-7,8	-1,4	23,9	24,1	23,6	22,1	21,8	-2,1	-1,8	-0,3
Veneto	913.550	879.412	850.979	811.440	813.461	-11,0	-4,4	0,2	49,6	47,8	46,2	44,1	44,2	-5,4	-2,0	0,1
Friuli-Venezia Giulia	272.797	256.338	237.937	218.443	212.751	-22,0	-10,6	-2,6	34,7	32,6	30,3	27,8	27,1	-7,6	-3,2	-0,7
Emilia-Romagna	1.290.712	1.249.164	1.129.280	1.064.214	1.038.052	-19,6	-8,1	-2,5	57,5	55,6	50,3	47,4	46,2	-11,3	-4,1	-1,2
Toscana	989.441	926.064	855.601	754.345	706.474	-28,6	-17,4	-6,3	43,0	40,3	37,2	32,8	30,7	-12,3	-6,5	-2,1
Umbria	418.056	395.760	366.393	326.877	305.589	-26,9	-16,6	-6,5	49,4	46,8	43,3	38,6	36,1	-13,3	-7,2	-2,5
Marche	552.137	531.393	492.459	471.828	447.669	-18,9	-9,1	-5,1	58,7	56,5	52,4	50,2	47,6	-11,1	-4,8	-2,6
Lazio	877.885	831.599	720.748	638.602	594.157	-32,3	-17,6	-7,0	50,9	48,3	41,8	37,1	34,5	-16,5	-7,3	-2,6
Abruzzo	552.065	520.159	431.031	453.629	439.510	-20,4	2,0	-3,1	51,0	48,0	39,8	41,9	40,6	-10,4	0,8	-1,3
Molise	256.204	250.475	214.601	197.517	176.674	-31,0	-17,7	-10,6	57,4	56,2	48,1	44,3	39,6	-17,8	-8,5	-4,7
Campania	708.415	660.692	585.997	549.532	545.193	-23,0	-7,0	-0,8	51,8	48,3	42,9	40,2	39,9	-11,9	-3,0	-0,3
Puglia	1.524.626	1.452.749	1.247.577	1.285.290	1.250.307	-18,0	0,2	-2,7	78,0	74,3	63,8	65,8	64,0	-14,0	0,1	-1,8
Basilicata	626.339	623.530	537.516	519.127	495.448	-20,9	-7,8	-4,6	62,2	61,9	53,4	51,5	49,2	-13,0	-4,2	-2,4
Calabria	721.776	660.934	554.794	549.254	539.886	-25,2	-2,7	-1,7	47,4	43,4	36,4	36,1	35,5	-11,9	-1,0	-0,6
Sicilia	1.694.094	1.597.638	1.279.707	1.387.521	1.375.085	-18,8	7,5	-0,9	65,6	61,8	49,5	53,7	53,2	-12,3	3,7	-0,5
Sardegna	1.431.302	1.358.018	1.019.955	1.153.691	1.142.006	-20,2	12,0	-1,0	59,4	56,3	42,3	47,9	47,4	-12,0	5,1	-0,5
<b>Nord-ovest</b>	<b>2.594.576</b>	<b>2.409.918</b>	<b>2.243.193</b>	<b>2.096.985</b>	<b>1.977.787</b>	<b>-23,8</b>	<b>-11,8</b>	<b>-5,7</b>	<b>44,8</b>	<b>41,6</b>	<b>38,7</b>	<b>36,2</b>	<b>34,1</b>	<b>-10,6</b>	<b>-4,6</b>	<b>-2,1</b>
<b>Nord-est</b>	<b>2.885.697</b>	<b>2.807.025</b>	<b>2.632.288</b>	<b>2.471.852</b>	<b>2.430.210</b>	<b>-15,8</b>	<b>-7,7</b>	<b>-1,7</b>	<b>46,3</b>	<b>45,0</b>	<b>42,2</b>	<b>39,7</b>	<b>39,0</b>	<b>-7,3</b>	<b>-3,2</b>	<b>-0,7</b>
<b>Centro</b>	<b>2.837.519</b>	<b>2.684.816</b>	<b>2.435.200</b>	<b>2.191.651</b>	<b>2.053.889</b>	<b>-27,6</b>	<b>-15,7</b>	<b>-6,3</b>	<b>48,9</b>	<b>46,2</b>	<b>41,9</b>	<b>37,7</b>	<b>35,4</b>	<b>-13,5</b>	<b>-6,6</b>	<b>-2,4</b>
<b>Mezzogiorno</b>	<b>7.514.821</b>	<b>7.124.196</b>	<b>5.871.178</b>	<b>6.095.560</b>	<b>5.964.109</b>	<b>-20,6</b>	<b>1,6</b>	<b>-2,2</b>	<b>60,7</b>	<b>57,6</b>	<b>47,5</b>	<b>49,3</b>	<b>48,2</b>	<b>-12,5</b>	<b>0,8</b>	<b>-1,1</b>
<b>Italia</b>	<b>15.832.613</b>	<b>15.025.954</b>	<b>13.181.859</b>	<b>12.856.048</b>	<b>12.425.995</b>	<b>-21,5</b>	<b>-5,7</b>	<b>-3,3</b>	<b>52,4</b>	<b>49,7</b>	<b>43,6</b>	<b>42,6</b>	<b>41,1</b>	<b>-11,3</b>	<b>-2,5</b>	<b>-1,4</b>

Fonte: Censimenti delle aziende agricole 1982, 1990, 2000 e 2010 e indagini SPA 2013

**Tavola 10 - Distribuzione delle trasformazioni territoriali per tipologia di area osservata - Anni 2004 e 2009**  
(valori percentuali sul totale del territorio)

TIPOLOGIA DI AREA OSSERVATA NEL 2004	Tipologia di area osservata nel 2009			
	Aree artificiali	Bosco e altre aree naturali	Aree agricole e a vegetazione erbacea	Totale
Aree artificiali	7,4	0,2	0,5	8,1
Bosco e altre aree naturali	0,3	35,4	1,8	37,5
Aree agricole e a vegetazione erbacea	1,1	3,6	49,6	54,3
<b>Totale</b>	<b>8,8</b>	<b>39,3</b>	<b>51,9</b>	<b>100,0</b>

Fonte: Elaborazione Istat su dati MIPAAF, indagine POPOLUS

**Tavola 11 - Distribuzione delle trasformazioni territoriali per tipologia di area osservata e classi di altitudine - Anni 2004 e 2009**  
(valori percentuali per tipologia di area osservata)

TIPOLOGIA DI AREA OSSERVATA NEL 2004	Altitudine (metri sul livello del mare)	Tipologia di area osservata nel 2009			
		Aree artificiali	Bosco e altre aree naturali	Aree agricole e a vegetazione erbacea	Totale
Aree artificiali	0-300	68,1	1,5	4,1	73,7
	300-600	15,1	0,8	1,2	17,1
	600-1200	7,1	0,5	0,6	8,2
	oltre 1200	0,9	0,1	0,1	1,0
	Totale	91,2	2,9	6,0	100,0
Bosco e altre aree naturali	0-300	0,4	20,1	1,7	22,1
	300-600	0,2	23,4	1,3	24,8
	600-1200	0,1	31,1	1,1	32,3
	oltre 1200	0,0	19,8	0,9	20,7
	Totale	0,7	94,4	4,9	100,0
Aree agricole e a vegetazione erbacea	0-300	1,5	2,0	55,8	59,3
	300-600	0,4	1,5	19,3	21,2
	600-1200	0,1	1,4	9,9	11,4
	oltre 1200	0,0	1,8	6,3	8,1
	Totale	2,0	6,7	91,3	100,0
<b>Totale</b>		<b>8,8</b>	<b>39,3</b>	<b>51,9</b>	<b>100,0</b>

Fonte: Elaborazione Istat su dati MIPAAF, indagine POPOLUS

**Tavola 12 - Indice di urbanizzazione delle aree montane, vulcaniche e costiere sottoposte a vincolo paesaggistico per regione e ripartizione geografica (a) - Anni 1981, 1991, 2001 e 2011 (edifici per 100 km<sup>2</sup>)**

REGIONI E RIPARTIZIONI GEOGRAFICHE	1981	1991	2001	2011
Piemonte	0,8	0,9	0,9	1,0
Valle d'Aosta/Vallée d'Aoste	1,3	1,5	1,6	1,8
Liguria	286,1	292,0	296,0	296,0
Lombardia	0,9	1,2	1,3	1,5
Trentino-Alto Adige/Südtirol	0,4	0,5	0,6	0,6
<i>Bolzano/Bozen</i>	<i>0,5</i>	<i>0,5</i>	<i>0,6</i>	<i>0,7</i>
<i>Trento</i>	<i>0,4</i>	<i>0,4</i>	<i>0,5</i>	<i>0,5</i>
Veneto	4,2	4,4	4,5	4,6
Friuli-Venezia Giulia	14,2	15,5	16,4	17,1
Emilia-Romagna	22,8	24,5	25,6	25,9
Toscana	58,3	62,4	64,3	64,0
Umbria	0,5	0,6	0,6	0,6
Marche	50,7	54,3	56,9	59,4
Lazio	81,6	92,3	97,4	101,4
Abruzzo	6,3	6,9	7,2	7,6
Molise	477,4	505,0	525,5	504,2
Campania	208,3	247,8	259,4	262,6
Puglia	615,0	742,4	778,4	727,0
Basilicata	3,7	5,0	5,2	4,8
Calabria	31,6	40,2	43,8	46,8
Sicilia	113,9	136,7	145,9	152,1
Sardegna	125,2	163,7	181,2	172,3
Nord	3,5	3,7	3,8	4,0
Centro	60,1	66,6	69,9	72,2
Mezzogiorno	68,6	82,8	88,1	91,1
<b>Italia</b>	<b>22,9</b>	<b>27,0</b>	<b>28,6</b>	<b>29,8</b>

Fonte: Istat, Elaborazioni su dati Ministero per i Beni e le Attività Culturali, Carta del rischio; Istat, 13° Censimento generale della popolazione e delle abitazioni 2001

(a) Procedure di vincolo disciplinate dalla L. 1497/1939 per "categorie" di beni ai sensi della L. 431/1985 Art.1 lettere a), d) e l) (ex legge "Galasso").

**Tavola 13 - Erosione dello spazio rurale da dispersione urbana (urban sprawl) per  
per ripartizione geografica - Anni 2001 e 2011**

(incidenza percentuale delle unità di analisi (a) affette dal fenomeno  
sulla superficie regionale)

REGIONI E RIPARTIZIONI GEOGRAFICHE	2001	2011
Piemonte	18,5	18,5
Valle d'Aosta/Vallée d'Aoste	0,0	0,0
Liguria	31,8	31,8
Lombardia	20,6	24,0
Trentino-Alto Adige/Südtirol	0,0	0,0
<i>Bolzano/Bozen</i>	<i>0,0</i>	<i>0,0</i>
<i>Trento</i>	<i>0,0</i>	<i>0,0</i>
Veneto	53,0	56,9
Friuli-Venezia Giulia	7,0	7,0
Emilia-Romagna	27,0	27,0
Toscana	14,2	14,2
Umbria	8,3	8,3
Marche	14,7	14,7
Lazio	45,4	53,6
Abruzzo	15,2	16,3
Molise	0,0	6,9
Campania	26,8	29,6
Puglia	16,1	33,1
Basilicata	14,5	14,5
Calabria	22,9	22,0
Sicilia	17,2	16,9
Sardegna	6,5	6,5
Nord	23,0	24,3
Centro	22,7	25,1
Mezzogiorno	15,7	18,8
<b>Italia</b>	<b>19,9</b>	<b>22,2</b>

Fonte: Elaborazioni su dati Istat, 4° e 5° Censimento generale dell'agricoltura, anni 1990 e 2000; Istat, 12° e 13° Censimento generale della popolazione e delle abitazioni, anni 1991 e 2001; Istat, Basi territoriali per i censimenti, anni 1991 e 2001

(a) Regioni agrarie.

**Tavola 14 - Verde urbano nei comuni capoluogo di provincia - Anni 2011-2014**  
(superficie in metri quadrati e variazioni percentuali)

COMUNI	2011	2014	Variazione 2011-2014
Torino (a)	19.453.009	19.530.801	0,40
Vercelli	2.397.281	2.421.709	1,02
Novara	1.537.389	1.591.089	3,49
Biella	835.616	864.832	3,50
Cuneo	3.044.000	3.050.000	0,20
Verbania	3.146.504	3.148.224	0,05
Asti	1.131.975	1.131.975	0,00
Alessandria	2.684.534	2.681.690	-0,11
Aosta	537.707	535.507	-0,41
Imperia	298.969	317.719	6,27
Savona	434.328	448.788	3,33
Genova	3.692.924	3.697.624	0,13
La Spezia	1.070.524	1.074.152	0,34
Varese	1.469.381	1.494.695	1,72
Como	5.849.000	5.850.773	0,03
Lecco	679.087	680.536	0,21
Sondrio	6.852.541	6.871.272	0,27
Milano	21.750.388	22.891.213	5,25
Monza (a)	8.327.604	8.333.104	0,07
Bergamo	1.756.154	2.189.142	24,66
Brescia	5.477.040	5.752.628	5,03
Pavia (a)	2.628.665	2.836.897	7,92
Lodi	2.088.117	2.088.117	0,00
Cremona	2.227.030	2.227.030	0,00
Mantova (a)	2.355.876	2.439.988	3,57
Bolzano - Bozen	2.151.149	2.345.838	9,05
Trento (a)	46.913.334	47.099.574	0,40
Verona	8.041.560	8.759.874	8,93
Vicenza	3.061.813	3.091.501	0,97
Belluno (a)	885.681	892.754	0,80
Treviso (a)	1.698.413	1.732.561	2,01
Venezia (a)	9.690.684	9.988.587	3,07
Padova	8.017.843	8.512.884	6,17
Rovigo	1.411.279	1.413.751	0,18
Pordenone	7.151.427	7.330.888	2,51
Udine	2.116.218	2.132.558	0,77
Gorizia	4.641.696	4.643.096	0,03
Trieste	6.693.795	6.695.635	0,03
Piacenza	2.580.356	2.844.241	10,23
Parma	5.627.172	5.627.172	0,00
Reggio nell'Emilia (a)	9.524.021	9.938.215	4,35
Modena	8.838.040	8.988.478	1,70
Bologna (a)	11.218.642	11.379.906	1,44
Ferrara	5.596.543	6.138.163	9,68
Ravenna	5.496.674	6.175.780	12,35
Forlì	2.315.275	2.566.805	10,86
Rimini	2.517.790	3.491.023	38,65
Massa	654.147	654.147	0,00
Lucca	1.327.371	1.327.820	0,03
Pistoia	1.281.080	1.284.460	0,26
Firenze (a)	7.839.965	8.105.019	3,38
Prato	8.082.115	8.334.693	3,13
Livorno	1.827.321	1.949.157	6,67
Pisa	1.690.373	1.690.373	0,00
Arezzo	2.779.971	2.812.814	1,18
Siena	1.441.218	1.477.870	2,54
Grosseto	2.995.347	3.133.420	4,61

**Fonte:** Istat, Dati ambientali nelle città

**(a) Il totale delle aree verdi per i comuni di Torino, Monza, Pavia, Mantova, Trento, Belluno, Treviso, Venezia, Reggio nell'Emilia, Bologna, Firenze, Ancona, Roma, Pescara, Napoli, Matera e Nuoro è stato calcolato al netto delle sovrapposizioni tra le aree Naturali protette e le aree verdi urbane (è consentito fare la somma di**

**(b) Il valore Italia si riferisce al complesso dei comuni capoluogo di provincia.**

**Segue Tavola 14 - Verde urbano nei comuni capoluogo di provincia - Anni 2011-2014**  
(superficie in metri quadrati e variazioni percentuali)

COMUNI	2011	2014	Variazione 2011-2014
Perugia	9.988.085	9.991.933	0,04
Terni	16.719.470	16.735.156	0,09
Pesaro	1.909.483	1.909.483	0,00
Ancona (a)	2.324.614	2.330.114	0,24
Macerata	888.659	900.921	1,38
Fermo	1.446.400	1.464.085	1,22
Ascoli Piceno	362.643	367.643	1,38
Viterbo	1.153.885	1.153.885	0,00
Rieti	633.520	645.520	1,89
Roma (a)	43.784.111	45.657.763	4,28
Latina	1.582.667	1.583.412	0,05
Frosinone	1.289.850	1.357.490	5,24
L'Aquila	508.380	508.380	0,00
Teramo	987.500	987.500	0,00
Pescara (a)	4.572.099	4.622.643	1,11
Chieti	248.900	345.600	38,85
Isernia	128.670	128.670	0,00
Campobasso	854.643	854.643	0,00
Caserta	1.542.800	1.542.800	0,00
Benevento	1.238.761	1.238.761	0,00
Napoli (a)	11.287.819	11.152.663	-1,20
Avellino	659.775	659.775	0,00
Salerno	2.424.928	2.446.562	0,89
Foggia	1.265.000	1.265.000	0,00
Andria	1.386.830	1.386.911	0,01
Barletta	633.113	633.113	0,00
Trani	195.831	195.831	0,00
Bari	2.506.762	2.522.078	0,61
Taranto	627.606	627.606	0,00
Brindisi	1.102.170	1.102.170	0,00
Lecce	698.432	781.682	11,92
Potenza	24.980.067	24.987.967	0,03
Matera (a)	59.817.927	59.817.927	0,00
Cosenza	814.700	814.700	0,00
Crotone	186.935	186.935	0,00
Catanzaro	4.158.100	4.274.700	2,80
Vibo Valentia	821.110	821.110	0,00
Reggio di Calabria	19.007.500	19.007.500	0,00
Trapani	379.033	379.033	0,00
Palermo	6.437.900	7.116.800	10,55
Messina	3.157.720	3.157.720	0,00
Agrigento	4.625.503	4.715.773	1,95
Caltanissetta	156.000	168.200	7,82
Enna	217.680	217.680	0,00
Catania	4.974.707	4.984.477	0,20
Ragusa	1.701.373	1.701.373	0,00
Siracusa	911.791	918.452	0,73
Sassari	1.256.064	1.305.573	3,94
Nuoro (a)	480.010	485.710	1,19
Oristano	1.500.539	1.506.564	0,40
Cagliari	8.302.882	8.127.533	-2,11
Olbia	329.702	359.168	8,94
Tempio Pausania	632.870	680.870	7,58
Lanusei	274.856	274.856	0,00
Tortolì	163.027	166.387	2,06
Sanluri	233.293	241.987	3,73
Villacidro	156.560	156.560	0,00
Carbonia	2.186.195	2.191.899	0,26
Iglesias	4.474.281	4.474.281	0,00
<b>Italia (b)</b>	<b>555.125.687</b>	<b>567.050.090</b>	<b>2,15</b>

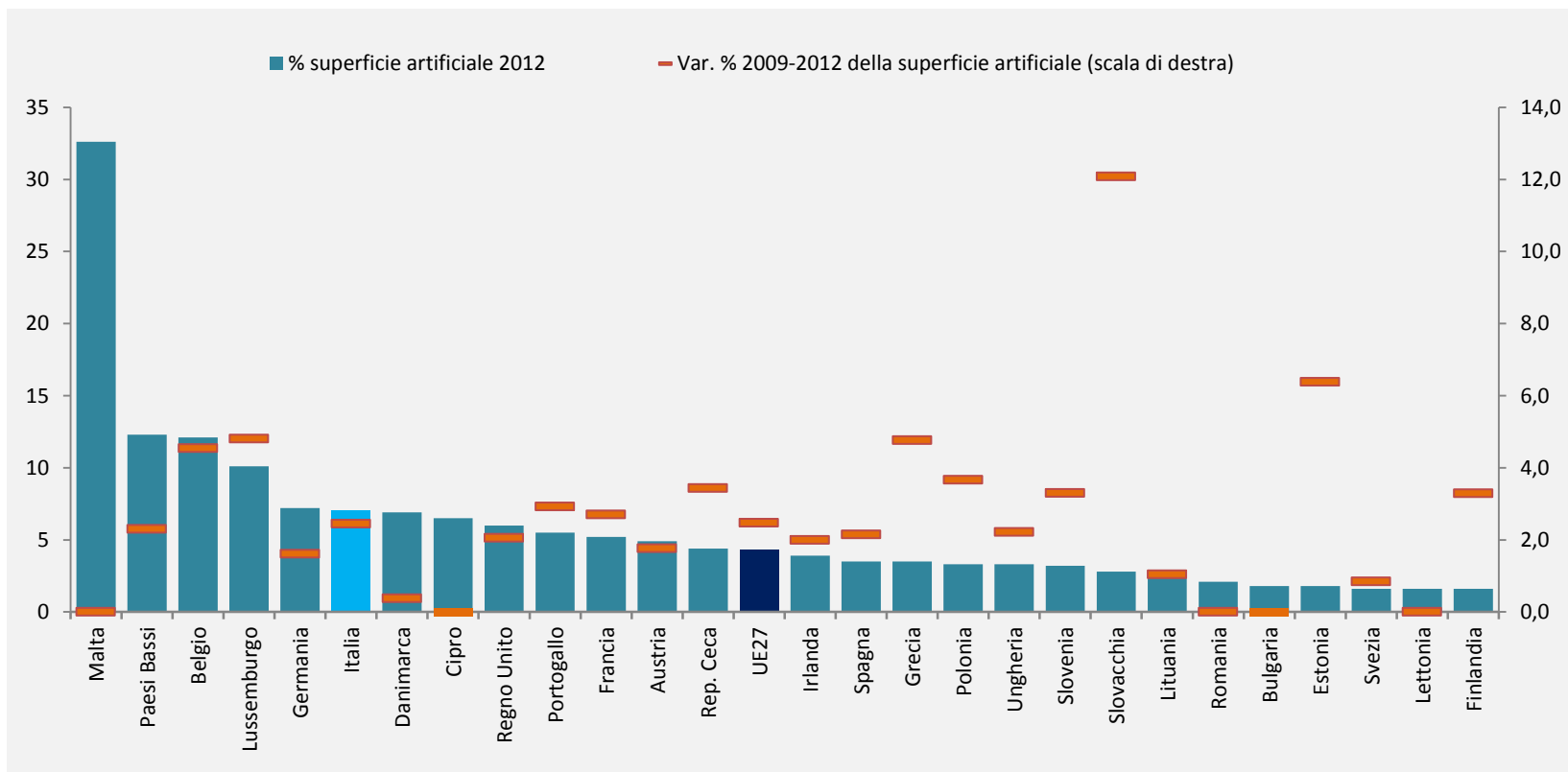
Fonte: Istat, Dati ambientali nelle città

(a) Il totale delle aree verdi per i comuni di Torino, Monza, Pavia, Mantova, Trento, Belluno, Treviso, Venezia, Reggio nell'Emilia, Bologna, Firenze, Ancona, Roma, Pescara, Napoli, Matera e Nuoro è stato calcolato al netto delle sovrapposizioni tra le aree Naturali protette e le aree verdi urbane (è consentito fare la somma di

(b) Il valore Italia si riferisce al complesso dei comuni capoluogo di provincia.



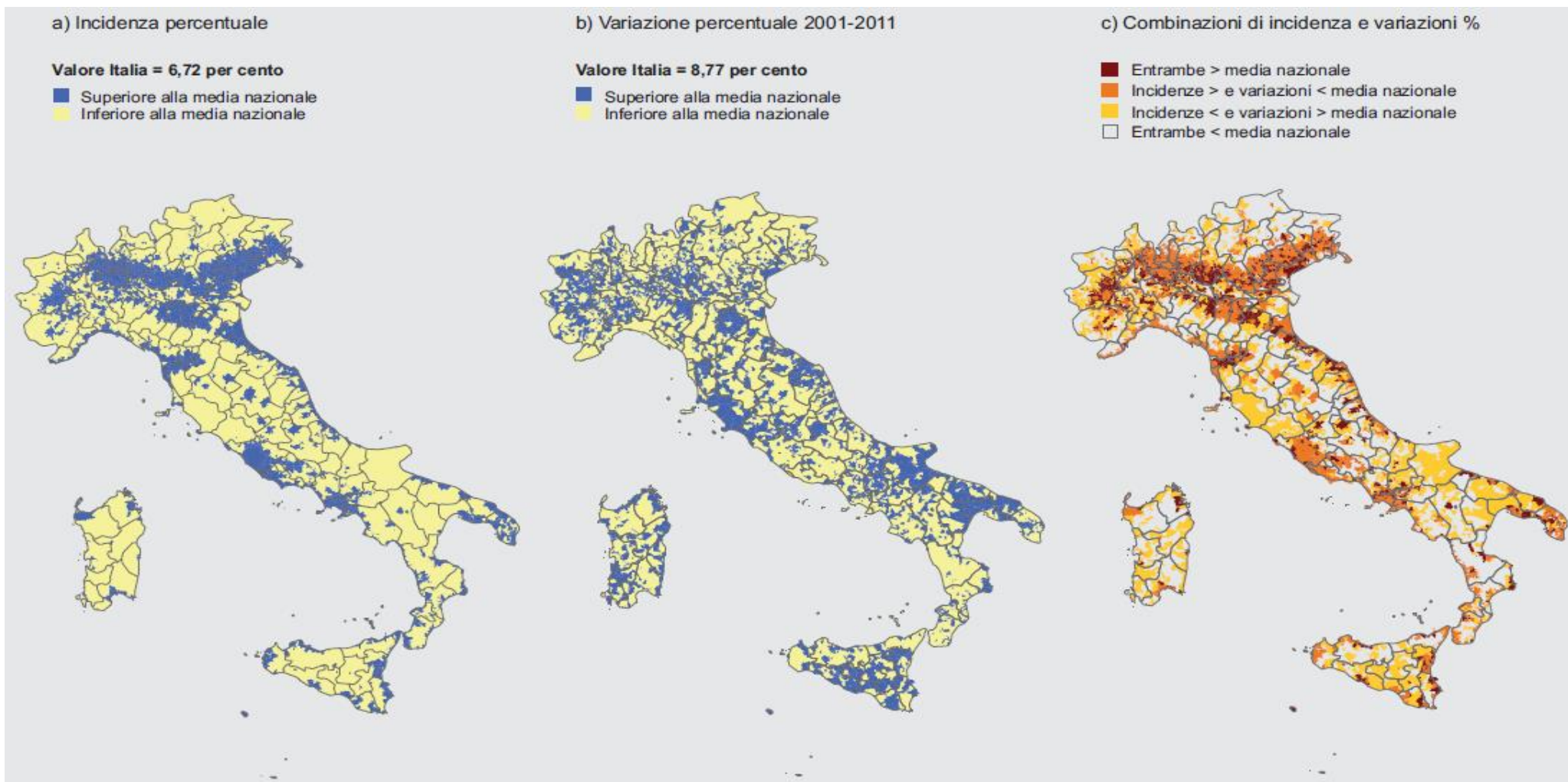
**Figura 1 - Territorio con copertura artificiale per paese - Anni 2009 e 2012**  
 (incidenza percentuale sulla superficie totale e variazione percentuale 2009-2012)



Fonte: Elaborazioni Istat su dati Eurostat, indagine LUCAS 2012

## Figura 2 - Superficie delle località abitate (a) per comune - Anno 2011

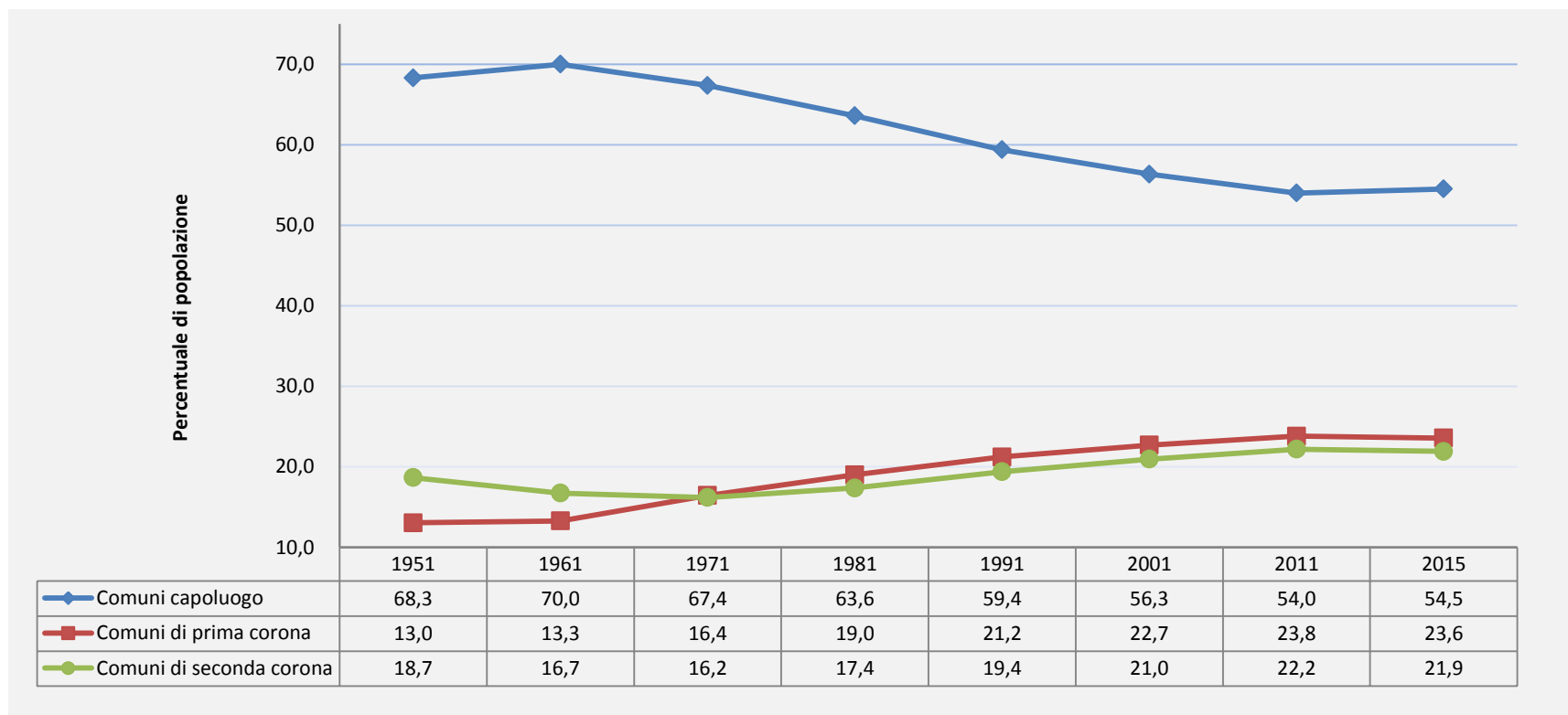
(incidenza percentuale sulla superficie comunale, variazioni percentuali rispetto al 2001 e combinazioni dei due indicatori in rapporto ai corrispondenti valori medi nazionali)



Fonte: Istat, Basi territoriali 2001 e 2011

(a) Comprende i centri abitati, i nuclei abitati e le località produttive.

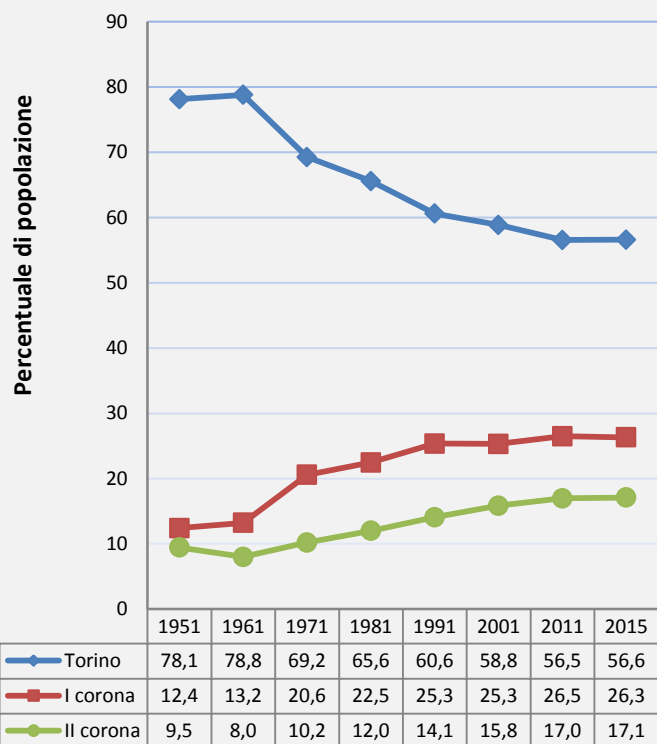
**Figura 3 - Popolazione per tipologia di comune - Anni 1951-2015**  
(valori percentuali)



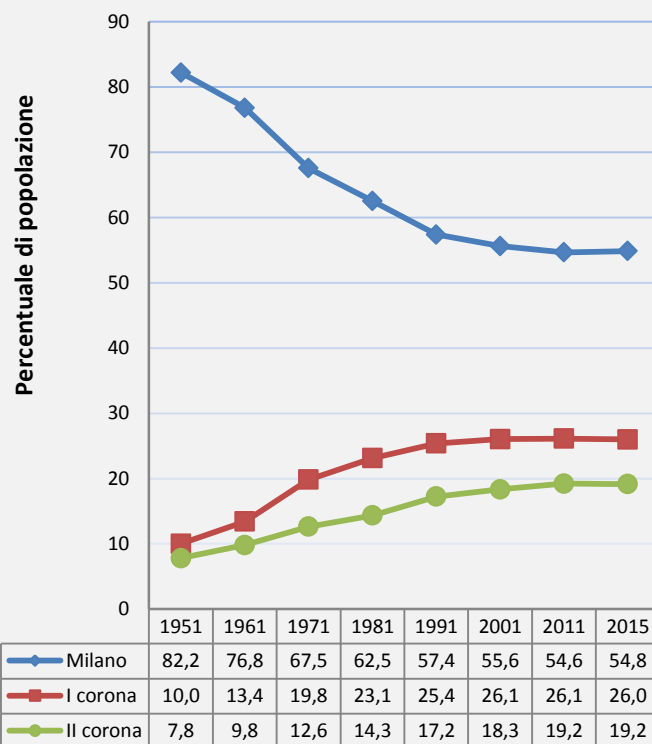
Fonte: Censimenti della popolazione 1951-2011; Bilancio demografico 2015

**Figura 4 - Popolazione per tipologia di comune - Anni 1951-2015**  
(valori percentuali)

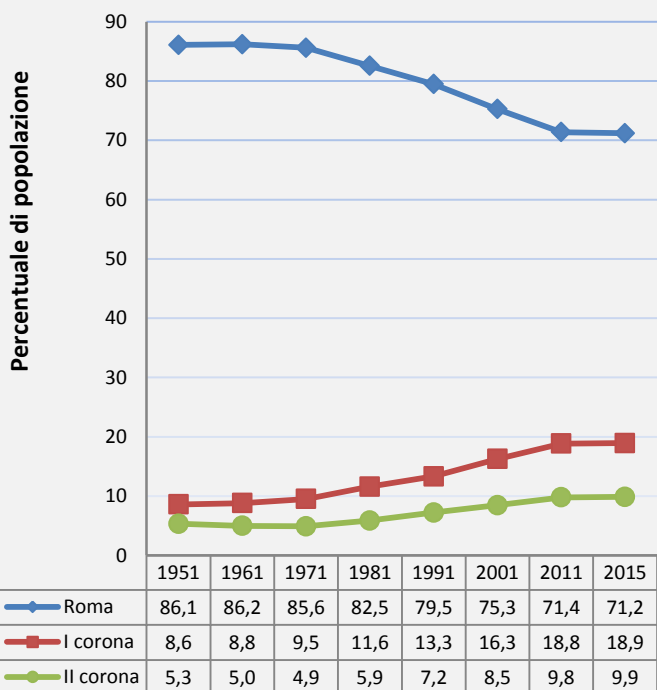
**TORINO**



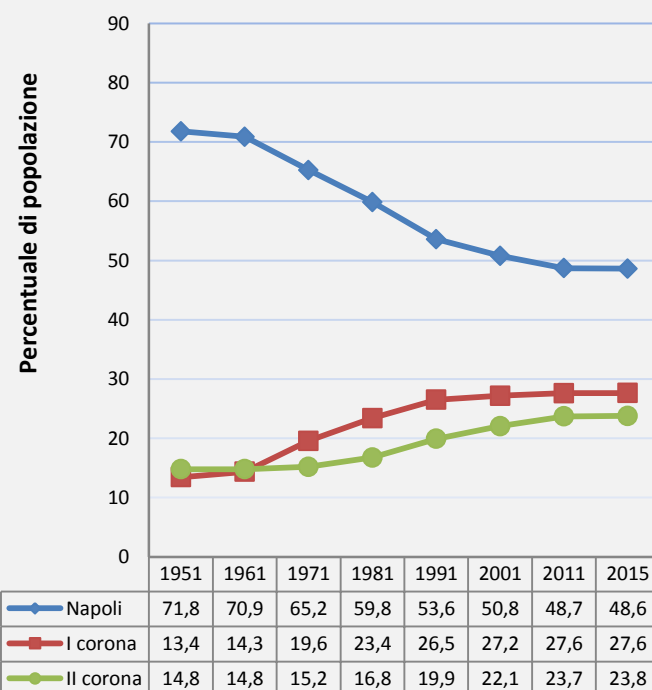
**MILANO**



**ROMA**

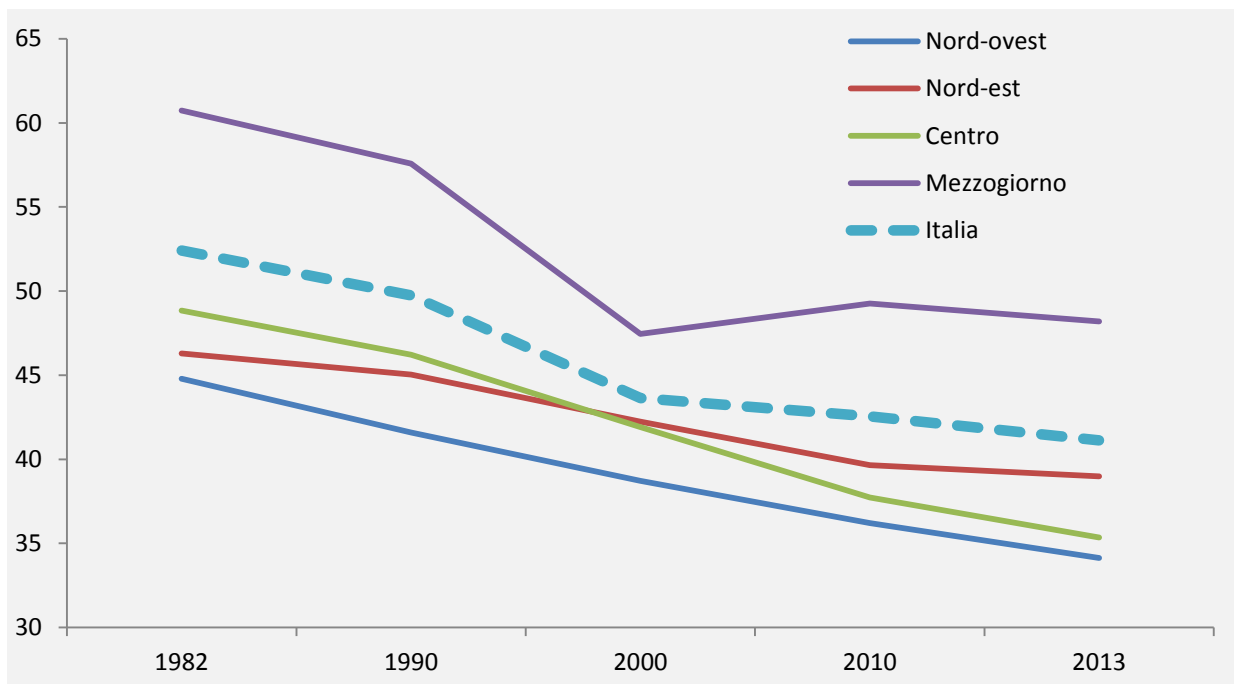


**NAPOLI**



Fonte: Censimenti della popolazione 1951-2011; Bilancio demografico 2015

**Figura 5 - Incidenza percentuale della SAU sulla superficie totale per ripartizione geografica - Anni 1982, 1990, 2000, 2010 e 2013**

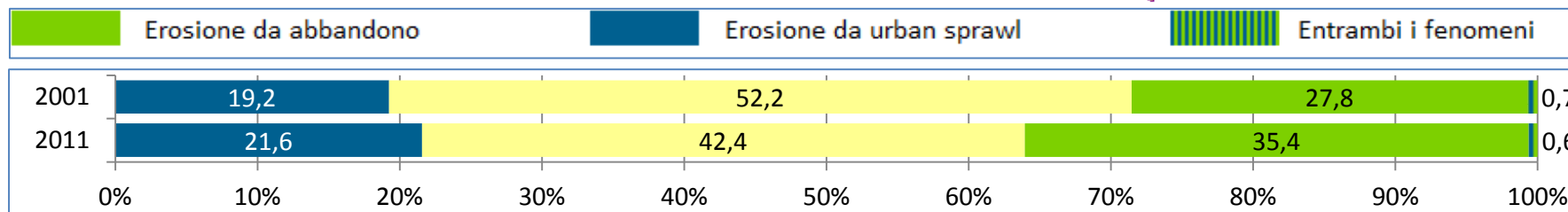
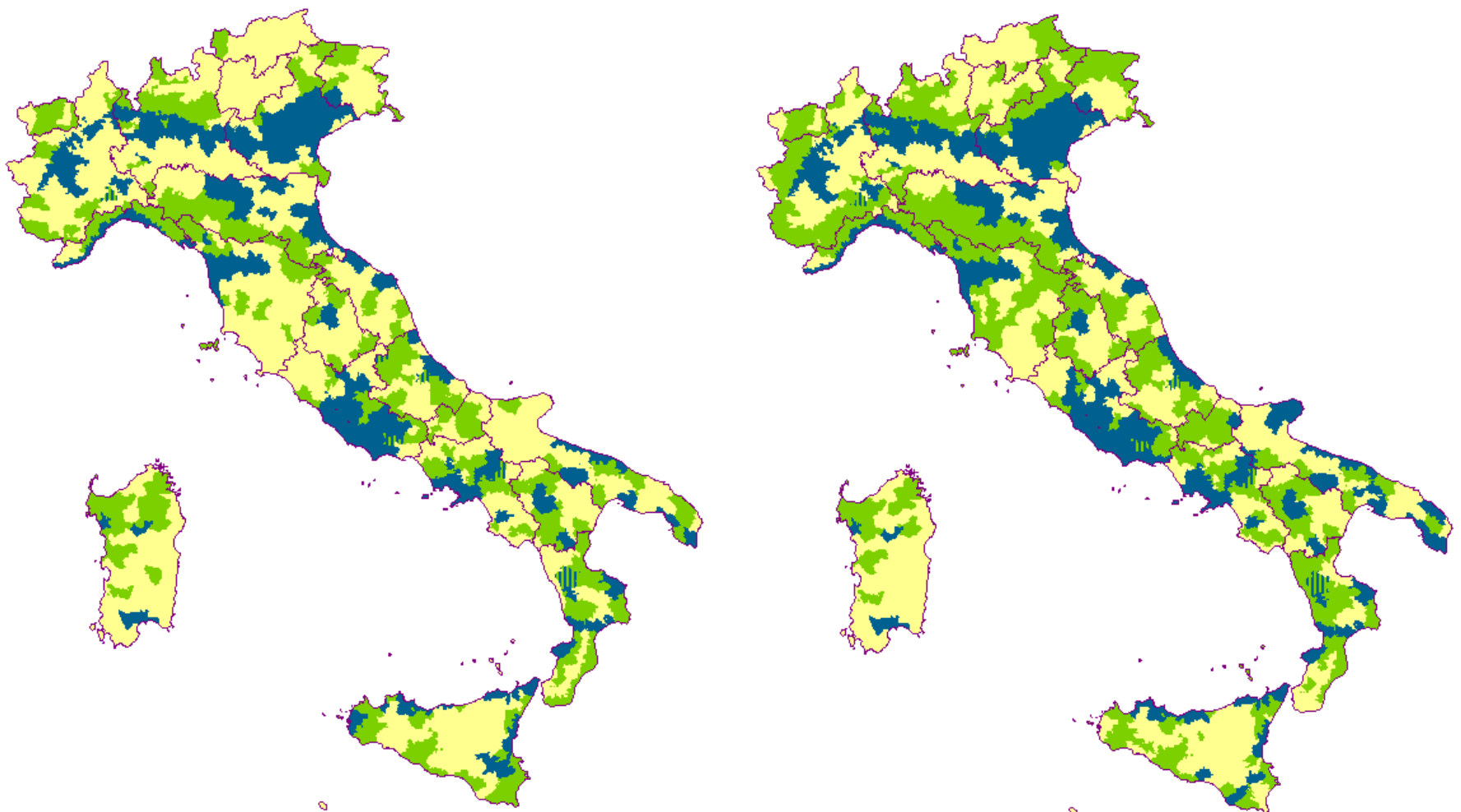


Fonte: Censimenti delle aziende agricole 1982, 1990, 2000 e 2010 e indagine SPA 2013

Figura 6 – Erosione dello spazio rurale da abbandono e da urban sprawl per regione agraria - Anni 2001 e 2011

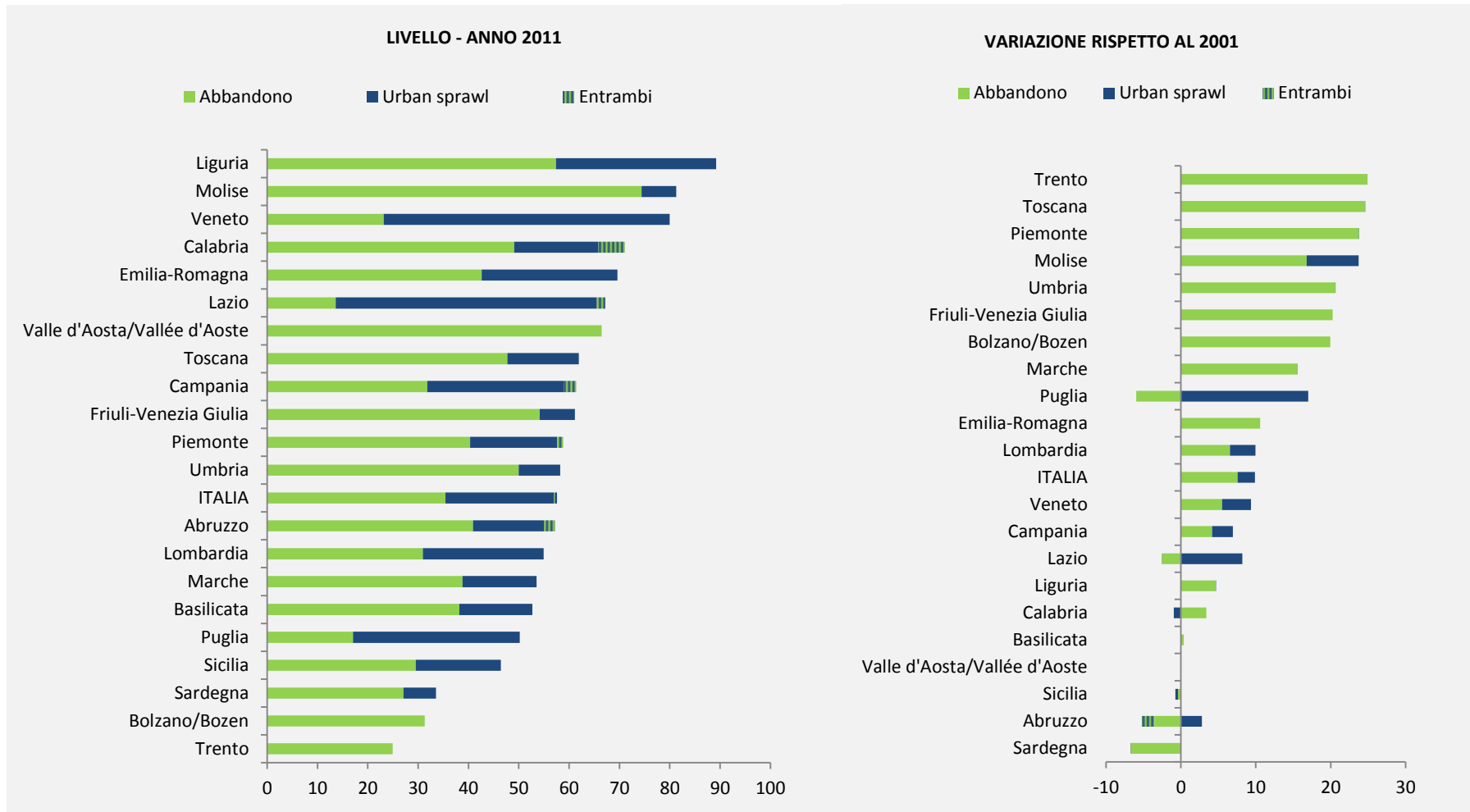
2001

2011



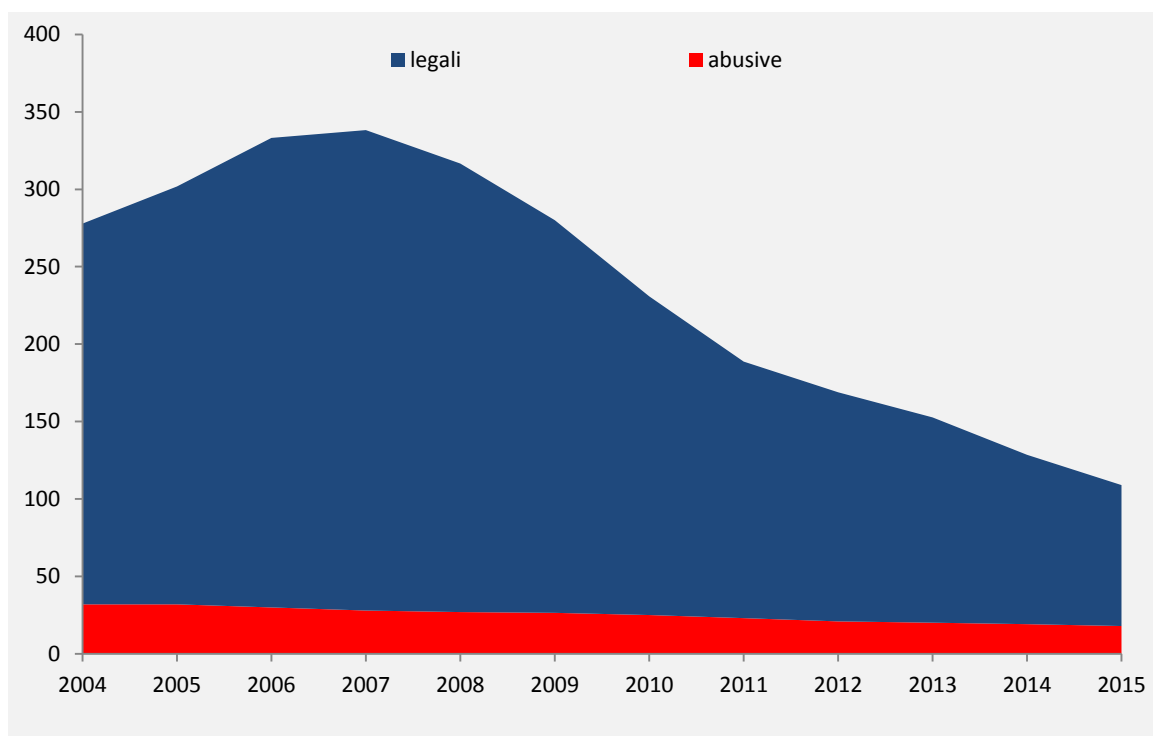
Fonte: Elaborazione su dati Istat, Censimento della popolazione e delle abitazioni e Censimento dell'agricoltura

**Figura 7 - Erosione dello spazio rurale da abbandono e da urban sprawl per regione - Anno 2011**  
(valori percentuali e variazioni rispetto al 2001)



Fonte: Elaborazione su dati Istat, Censimento della popolazione e delle abitazioni e Censimento dell'agricoltura

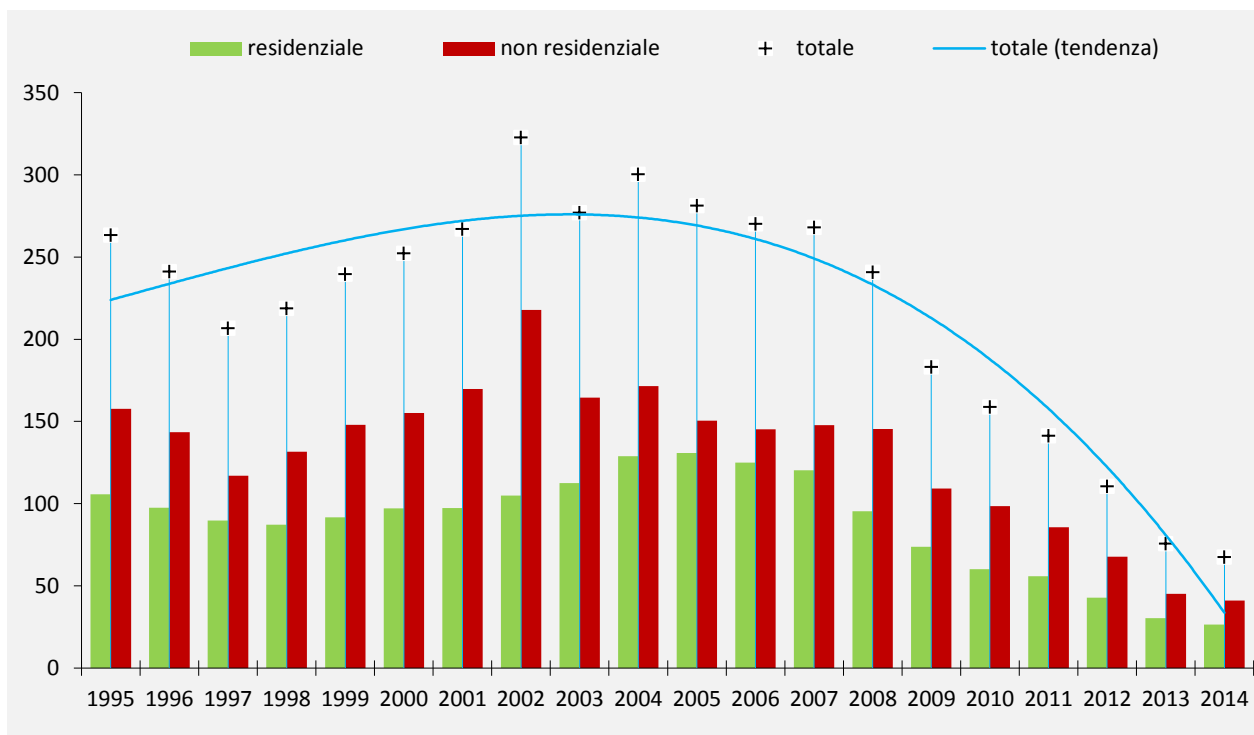
**Figura 8 - Produzione edilizia legale e abusiva in Italia - Anni 2004-2015**  
(migliaia di nuove costruzioni a uso residenziale)



Fonte: Elaborazione su dati Cresme

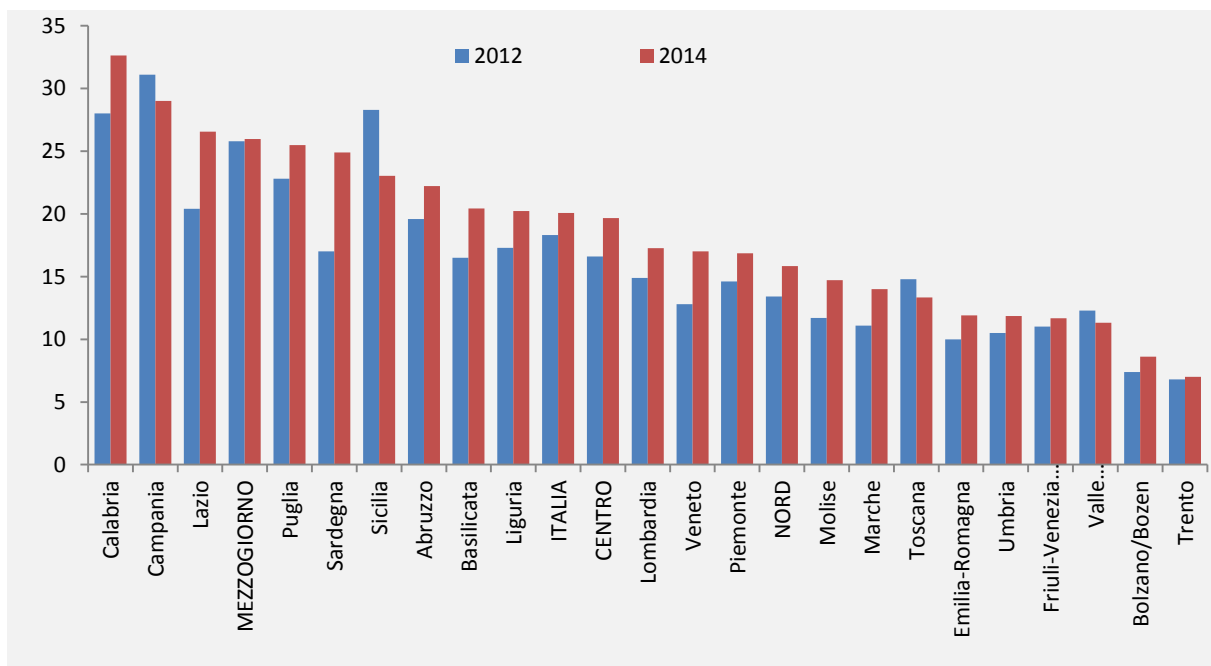


**Figura 9 - Volumi edificabili autorizzati per la costruzione di nuovi fabbricati e per l'ampliamento di fabbricati esistenti per destinazione d'uso - Anni 1995-2014**  
 (valori assoluti in milioni di m<sup>3</sup>)



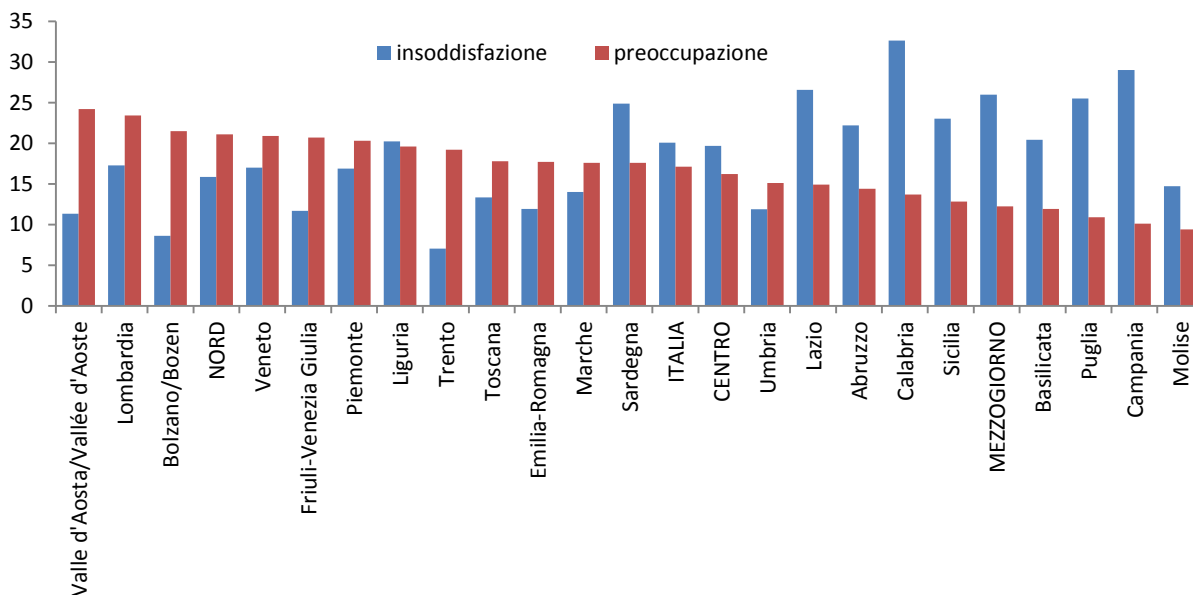
Fonte: Istat, Statistiche sui permessi di costruire

**Figura 10 - Persone di 14 anni e più che ritengono il paesaggio del luogo di vita affetto da evidente degrado - Anni 2012 e 2014**  
(valori per 100 persone di 14 anni e più con le stesse caratteristiche)



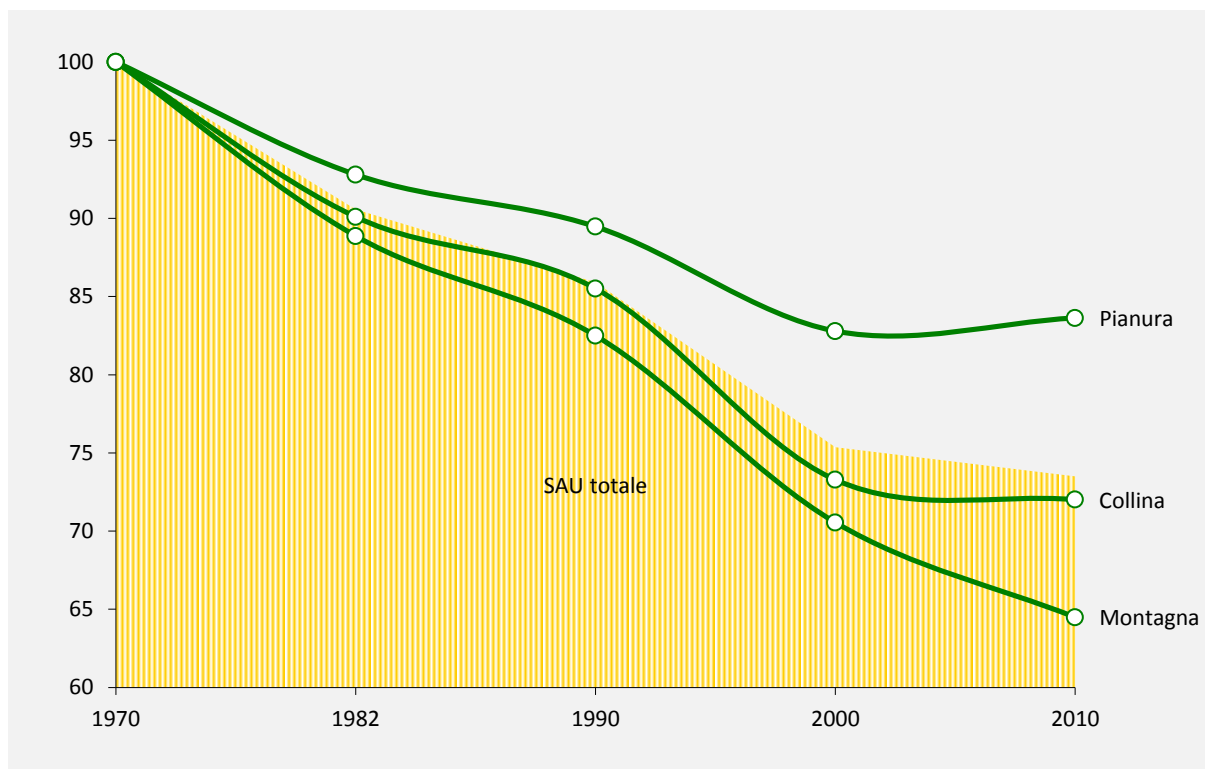
Fonte: Istat, Aspetti della vita quotidiana

**Figura 11 - Preoccupazione per il deterioramento delle valenze paesaggistiche e insoddisfazione per la qualità del paesaggio del luogo di vita - Anno 2014**  
(valori per 100 persone di 14 anni e più con le stesse caratteristiche)



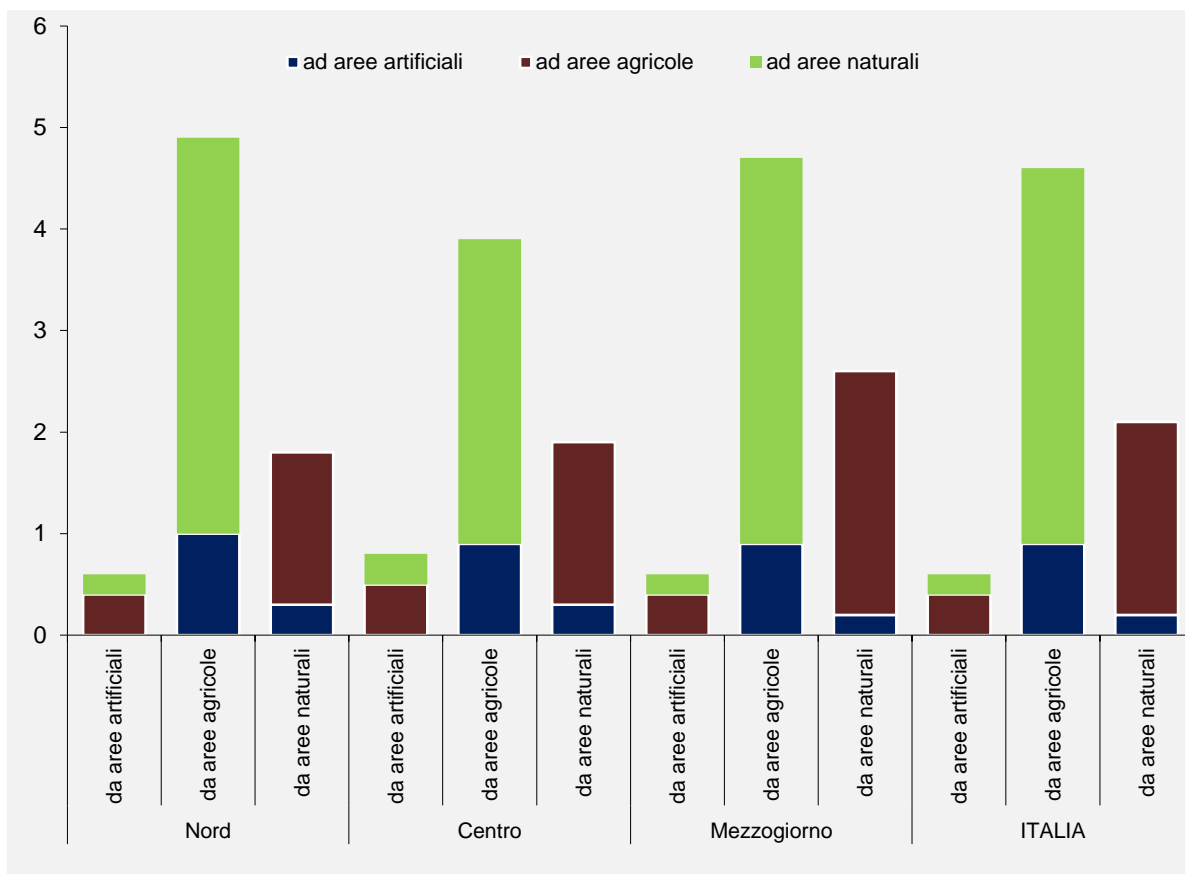
Fonte: Istat, Aspetti della vita quotidiana

**Figura 12 - Superficie agricola utilizzata (SAU) per zona altimetrica - Anni 1970-2010**  
(numeri indici, base 1970=100)



Fonte: Elaborazione su dati Istat, Censimenti dell'agricoltura 1970, 1982, 1990, 2000, 2010

**Figura 13 - Transizioni fra le principali categorie di uso del suolo per ripartizione - Anni 2004-2009**  
(valori percentuali sulla superficie territoriale)



Fonte: Elaborazione Istat su dati MIPAAF, indagine POPOLUS